

SMÉDAR

Les Chantiers Navals de Normandie
Le SMÉDAR et le devoir de mémoire



Le SMÉDAR et les Chantiers Navals de Normandie

Acteur majeur de l'essor industriel de la Région au cours du XX^{ème} siècle, les Chantiers Navals de Normandie ont conçu et construit un grand nombre de navires, parmi lesquels le Quevilly, le Siroco, l'Oriental Star...

Après un siècle de constructions, le site fut déserté à la fin des années 1980 lorsque l'entreprise cessa son activité. Quelques années plus tard, lorsque le SMÉDAR acquit le terrain afin d'y implanter une nouvelle unité de valorisation des déchets, l'occasion de raviver les souvenirs de ce passé glorieux s'est ainsi présentée.

Fier de participer aujourd'hui à la sauvegarde de ce riche patrimoine local, le SMÉDAR entreprend de nombreuses démarches dans ce cadre. L'architecture du bâtiment de VESTA en forme de paquebot, la restauration du pavillon des contremaîtres créé par Auguste Perret, en sont autant d'illustrations. Le SMÉDAR a également fait l'acquisition d'une fresque représentant l'activité des "Chantiers", peinte en 1894 et restaurée en 2003.

Plus récemment, une stèle commémorative a été érigée sur le site.

Enfin, partenaire de l'association "Patrimoine et Mémoire des Chantiers de Normandie" constituée en mai 2002, le SMÉDAR apporte une contribution essentielle à ce devoir de mémoire.





VESTA : une architecture innovante

Démarrée en 1998, la construction de l'Unité de Valorisation Énergétique VESTA fut remarquable. Plusieurs centaines d'ouvriers étaient à l'œuvre chaque jour sur le site, pendant deux ans, afin d'élever ce nouvel équipement ultramoderne : une modernité technologique et surtout architecturale symbolisée par cette allure de paquebot, qui le distingue aujourd'hui des bâtiments situés aux alentours. Trois cheminées, des courbes et angles arrondis, la référence aux Chantiers Navals de Normandie ne fait nul doute. Et les connaisseurs apprécient.

L'aménagement paysagé des berges

Suite à la construction de l'U.V.E, les berges de VESTA ont été aménagées par Laure Quoniam, architecte paysagiste. Des vagues ont ainsi été créées. D'ouest en est, le profil des vagues progresse régulièrement en étalement afin d'obtenir le long du bâtiment, en façade sur Seine, un rayonnement constant.

Le projet a également consisté à mettre en valeur les vestiges des équipements de lancement des bateaux et assurer la conservation de l'appontement.

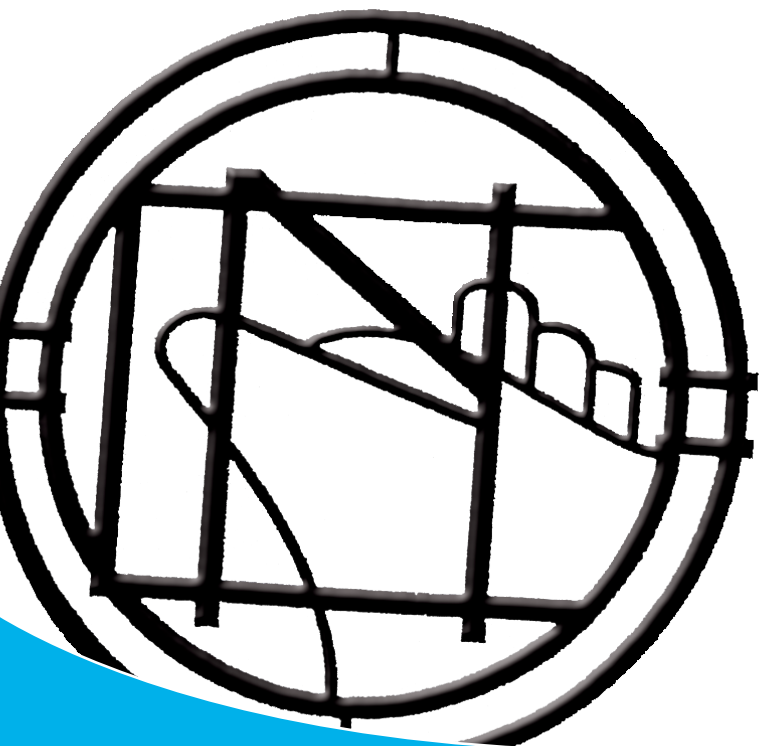
Une stèle en l'honneur des Chantiers

A l'occasion des Journées du Patrimoine 2008, le SMÉDAR et l'association "Patrimoine et Mémoire des Chantiers de Normandie" ont inauguré une stèle commémorative sur l'Écopôle VESTA.

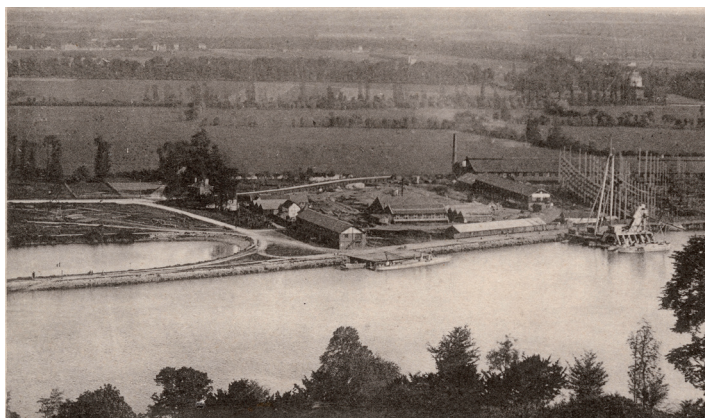
Cette stèle, qui mesure 2,50 mètres de haut et 2 mètres de large est un hommage aux hommes de la navale et au passé industriel du site.

A l'intérieur d'un hublot est dessiné un paquebot orné de trois imposantes cheminées.

Se superposent également au centre de ce dessin les lettres majuscules "C" et "N", sigle des "Chantiers de Normandie".

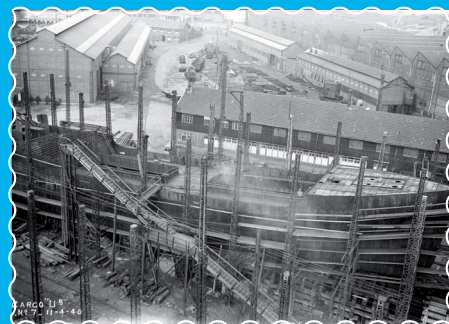


Ce dessin, qui date de l'après-guerre, se trouvait sur les grilles d'entrée des Chantiers. Lors de la cessation de l'activité, un ouvrier l'avait découpé, puis conservé pour mémoire.



L'histoire des Chantiers...

- ✓ Création de la Société des Ateliers et Chantiers de Normandie en 1893 par l'ingénieur Jean Laporte. En près d'un siècle, plus de 450 navires ont été construits et lancés.
- ✓ Le choix du Grand-Quevilly n'était pas le fruit du hasard. Suffisamment éloignés des structures havraises pour en éviter la concurrence, leur implantation dans les méandres de la Seine les mettaient en outre à l'abri d'un éventuel conflit maritime. Proche de Rouen, l'entreprise bénéficiait de ses implantations fluviales et ferroviaires qui lui permettaient l'acheminement de matière première.



La fresque restaurée



Œuvre d'art, œuvre d'histoire. En peignant cette fresque en 1894, G. Philippe ne lui prédisait probablement pas un tel avenir.

Représentant le jour d'ouverture réel des Chantiers, sous la direction de Jean Laporte, celle-ci témoigne de l'étendue du site, au cœur d'un environnement encore dénué de toute construction.

Propriété du SMÉDAR depuis peu, la fresque vient d'être restaurée par une professionnelle. Sept semaines de travail au cours desquelles l'artiste a fait renaître l'œuvre, jusqu'au moindre détail. Cette fresque, intitulée "Ateliers et Chantiers de Normandie - Vue panoramique de Grand-Quevilly (près Rouen)" est exposée dans le pavillon d'accueil des visiteurs du centre de tri.

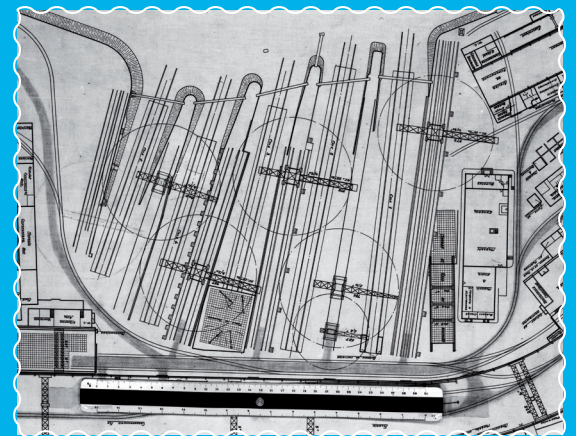
Le pavillon des contremaîtres rénové

Le pavillon des contremaîtres est situé à l'extrême Sud de l'éco-pôle VESTA. A l'époque des Chantiers Navals, cette maison comprenait deux appartements absolument identiques où logeaient des familles du personnel. Chaque appartement disposait d'une entrée, d'une salle commune, d'une petite cuisine, d'une buanderie et de toilettes au rez-de-chaussée. Deux chambres et un petit balcon composaient le premier étage.

Œuvre de l'architecte Auguste Perret, ce pavillon a été inscrit à l'inventaire supplémentaire des monuments historiques en 1996 et rénové en 1998 par le SMÉDAR.



- ✓ Cinq cales ont été placées sur ce site d'une surface totale de 50 000 m². Leur particularité : elles disposaient en leur extrémité de passerelles pivotantes pour maintenir la continuité du chemin de halage qu'elles interrompaient. Les cales étaient bordées d'étamperches en bois, longs poteaux permettant l'installation d'échafaudages le long des coques. Deux appontements servaient à réceptionner les bateaux après lancement. Les mâts y étaient posés grâce à l'emploi d'une puissante mâture de 26 m² installée sur l'un d'eux.
- ✓ A partir de 1897, les Chantiers de Normandie connurent une modernisation totale favorisant la construction de navire à vapeur. Totalement détruits à la fin de la seconde guerre mondiale, les Chantiers ont été reconstruits pour reconstituer la flotte marchande et de guerre, et se spécialiser dans la réparation navale.
- ✓ Acteurs majeurs de l'essor industriel de la région, les Chantiers employèrent jusqu'à 1500 personnes à Grand-Quevilly dans les années 1920.



Le soutien à l'association des Chantiers Navals de Normandie

Impulsée par le SMÉDAR, l'association "Patrimoine et Mémoire des Chantiers de Normandie" a été créée en mai 2002. Elle est aujourd'hui présidée par un ancien dessinateur de l'entreprise. Son objet, comme le prévoit ses statuts, est de "contribuer à faire vivre la mémoire des Chantiers de Normandie".

Dans ce cadre, elle promeut et valorise la mémoire, le patrimoine maritime et fluvial de l'entreprise.

Elle constitue un stock d'objets relatifs à la construction navale et en assure leur préservation.

L'association participe également aux actions événementielles sur ce thème et en favorise l'organisation.

Une convention de collaboration a été signée entre le SMÉDAR et l'association "Patrimoine et Mémoire des Chantiers de Normandie".



LE QUEVILLY

Une construction rivée, des mâts de 58 mètres, une figure de proue de 4,50 mètres en bois de tulipier d'Amérique sculptée par Jean-Baptiste Fouché, qui représentait une sirène normande, ce quatre mâts barque était le dernier pétrolier à voiles.

Le Quevilly transportait initialement du pétrole sur la ligne Philadelphie - Grand-Quevilly dès 1897. De 105 mètres de long, il atteignait la vitesse de 15 nœuds.

Subissant la concurrence des bateaux vapeur et la crise du fret, sa structure a été modifiée, ce qui lui permit de connaître une seconde vie sous le nom de DEODATA dès 1924.



Liste des objets récupérés par l'association :

- ➔ Photographies de l'épave du Quevilly,
- ➔ Négatifs de photos d'époque issus des archives sauvées des anciens Chantiers,
- ➔ Bandes sonores de l'activité des anciens Chantiers,
- ➔ Diapositives et films sur les Chantiers et leur démolition,
- ➔ Le dernier copeau de métal sorti des ateliers,
- ➔ Le sigle de la barrière d'entrée des Chantiers,
- ➔ Les clés des anciens Chantiers,
- ➔ Quelques journaux,
- ➔ Plans de bateaux,
- ➔ Articles de presse,
- ➔ Vieux papiers des Chantiers.

L'OPALE

La Marine marchande française commanda ce bateau drague aux Chantiers de Normandie le 30 avril 1985. Ses deux moteurs diesel-électrique et ses propulseurs lui permettaient d'atteindre la vitesse de 11 nœuds.

Il était encore en activité pour le compte du Service Maritime des ports de Boulogne-sur-Mer et de Calais à la fin des années 1990.



LE DUMONT D'URVILLE

80 mètres de longueur hors tout, 3 mètres de largeur et un poids lège de 868 tonnes, le Dumont d'Urville, bateau de débarquement de type batral, transportait hommes et matériel. Commandé par la Marine Nationale, il fut livré en 1982 et affecté à l'outre-mer.

Il était toujours en service en 2000.

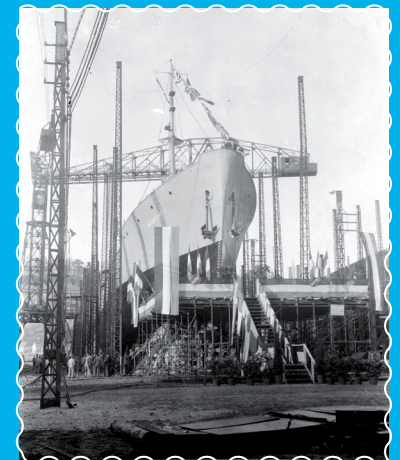


LE GÉNÉRAL MELLINET

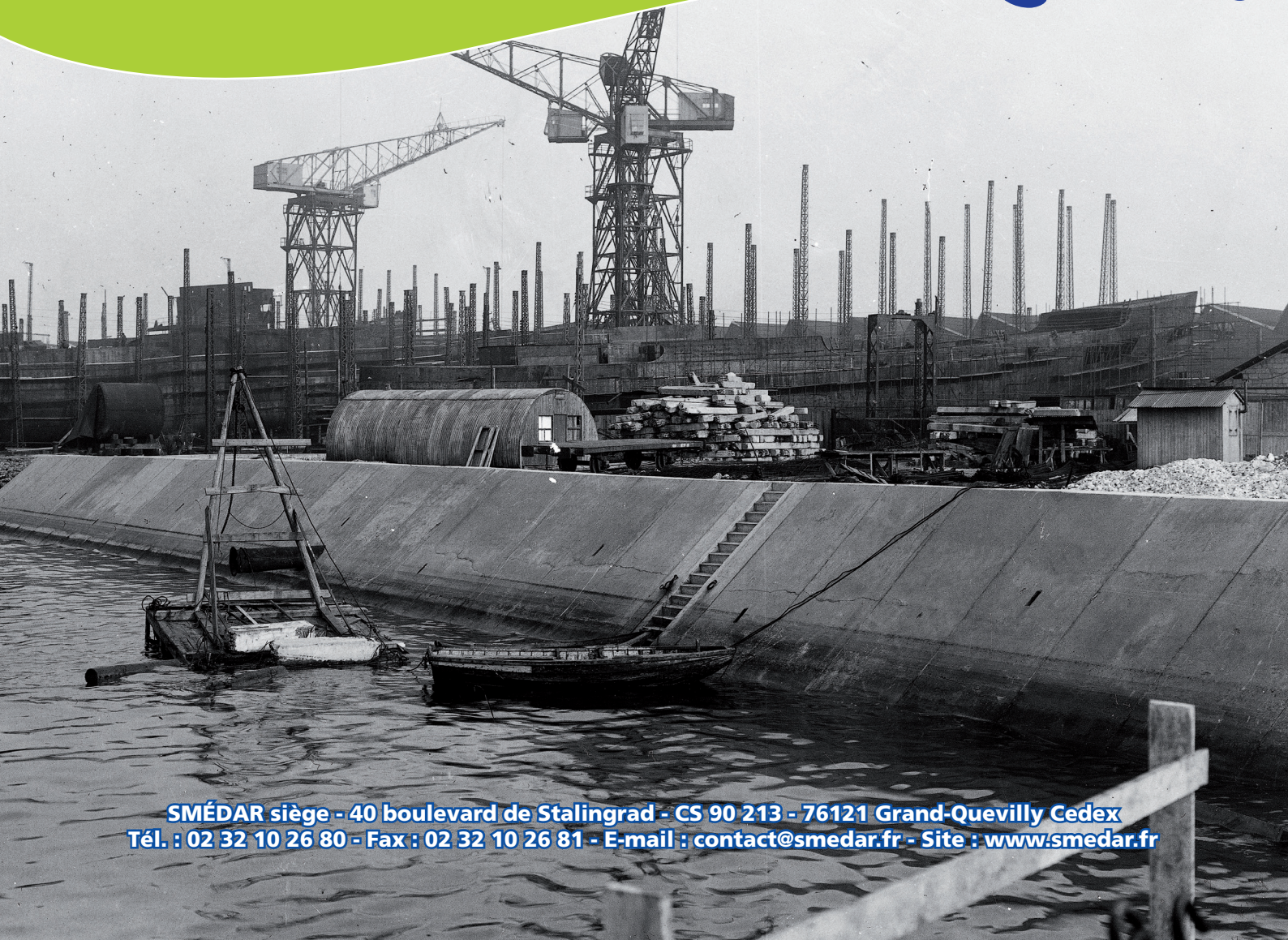
Premier navire construit par les Chantiers de Normandie, le lancement de ce navire, le samedi 15 décembre 1894, constituait un évènement considérable. Dès le début, le trois mâts fut remarqué pour ses performances de rapidité, dont notamment son premier voyage Swansea - San Francisco en 129 jours. Sa longueur était de 81 mètres et ses mâts culminaient à 37 mètres de hauteur. Les 22 hommes de l'équipage transportaient de la marchandise en vrac.

LE MAGDALENA

Bateau mis à flot en juillet 1950, le Magdalena mesurait 74 mètres de long. Utilisé pour la grande pêche, il pouvait atteindre la vitesse de 11,5 nœuds.



SMÉDAR



SMÉDAR siège - 40 boulevard de Stalingrad - CS 90 213 - 76121 Grand-Quevilly Cedex
Tél. : 02 32 10 26 80 - Fax : 02 32 10 26 81 - E-mail : contact@smedar.fr - Site : www.smedar.fr