

# Détri' astuces

N° 53

Territoire **4R**

réduire | réparer | réutiliser | recycler

**SMÉDAR**

Syndicat Mixte d'Élimination des Déchets  
de l'Arrondissement de Rouen

# Réduire

## La cuisine centrale de Maromme dit STOP au gaspillage

Il y a trois ans, la ville de Maromme se lançait dans une expérimentation avec le Smédar visant à mesurer puis à réduire la quantité de déchets alimentaires produits à la cuisine centrale et dans les cantines scolaires. Depuis, de nombreuses actions ont été mises en place.

Rendre l'enfant acteur de son repas ! C'est l'objectif que s'est fixé Madame HOURTIC, responsable de la cuisine centrale. "Notre mission est de proposer des repas équilibrés qui seront consommés. Il faut donc être à l'écoute de l'enfant pour lui donner envie de goûter et le responsabiliser sur la notion de gaspillage" déclare-t-elle.

L'école Delbos a été choisie pour être un établissement pilote avant de généraliser les actions à l'ensemble des cantines scolaires. Un diagnostic complet a donc été réalisé en 2019 par le Smédar.



### Tous mobilisés

Une étude approfondie a été réalisée par les assistants de communication de proximité du Smédar. Elle consistait à mener une enquête auprès des agents et des enfants, et à peser les restes alimentaires. En ont découlé un certain nombre de préconisations. "Aujourd'hui, si nous arrivons à réduire le gaspillage alimentaire, c'est grâce à l'implication de tous les agents municipaux qui ont su s'adapter à de nouvelles pratiques" précise Mme HOURTIC. "Il faut saluer également le travail des enseignants qui ont mené des actions pédagogiques en classe, en complément des animations proposées par le Smédar" ajoute-t-elle.

### Des produits de qualité et des portions plus adaptées

La première action significative pour réduire le gaspillage alimentaire a été d'ajuster les commandes en fonction des prévisions du nombre de repas. De ce point de vue, la circulation de l'information s'est améliorée entre les services de la mairie et l'école. Ensuite, les grammages ont été revus. "Nous proposons désormais des demi-fruits ou des portions adaptées à l'appétit de chaque enfant. Et pour donner davantage de plaisir à manger, nous cuisinons des produits frais." C'est ainsi qu'elle ajoute : "Certaines recettes ont été revisitées, en fonction des goûts des enfants."



### Le devenir des déchets

Malgré toutes les actions entreprises, il reste des déchets, ne serait-ce que les épluchures de fruits et légumes non consommables. Grâce à des tables de tri installées progressivement par le service vie scolaire dans les cantines, les biodéchets sont collectés séparément puis valorisés dans un méthaniseur. Quant aux emballages, ils peuvent être recyclés !

La lutte contre le gaspillage alimentaire est un travail de longue haleine. Parmi les nouvelles pistes d'action, Madame MICHEL, responsable de la vie scolaire, continue de "rendre le temps de repas plus ludique et plus agréable" en améliorant l'acoustique et la décoration des cantines. À l'école Delbos, les tables et les chaises ont été changées et sont dotées d'un revêtement anti-bruit.

# Réparer

## L'électroménager rénové et garanti

Dans son atelier de réparation de Saint-Aubin-lès-Elbeuf, l'association ENVIE répare les gros appareils électroménagers qui seront mis en vente sur le marché de l'occasion dans l'une de ses quatre boutiques situées à Grand-Quevilly, Saint-Aubin-lès-Elbeuf, Vernon et Évreux.

Chaque année, plus de 32 000 lave-linge, gazinières, lave-vaisselle ou encore réfrigérateurs sont récupérés grâce aux points de collecte mis en place dans les magasins. Ces appareils électroménagers sont destinés au réemploi, tout comme les 2 000 appareils donnés directement à l'association par les habitants. ENVIE se charge de les trier en fonction de leur réparabilité. Au final, ce ne sont pas moins de 5 000 appareils qui pourront être mis en vente, avec une garantie d'un an pour

la gamme "premiers prix" et de deux ans pour tous les autres produits. L'activité a démarré en 2006 et s'est progressivement développée. Depuis 2017, l'association propose aussi un service de dépannage pour les appareils qui ne sont plus garantis par le distributeur, c'est-à-dire au-delà de deux ou cinq ans. Il est également possible d'acheter des pièces détachées d'occasion.

### L'achat éthique et solidaire

De nombreux clients viennent chez ENVIE car c'est pour eux la possibilité de faire un achat responsable, en soutenant l'emploi local et l'insertion des personnes en situation précaire. ENVIE est, en effet, une entreprise d'insertion. Sur les 70 salariés, une cinquantaine d'employés ont signé des contrats d'insertion professionnelle, d'une durée de 6 mois à 2 ans maximum. "Tous ne se destinent pas à devenir des dépanneurs en électroménager, mais c'est une étape importante dans leur vie. Ils remettent le pied à l'étrier et reprennent confiance en eux" nous confie Hugues COLLE, le directeur d'ENVIE Boucles de Seine. "On constate également de plus en plus de clients sensibles à l'environnement, qui préfèrent acheter du matériel de seconde main" ajoute-t-il.



### Évolution des mentalités

Aujourd'hui, on change plus souvent d'électroménager. C'est la culture du "jetable". Pourtant, à la différence des téléphones, du matériel informatique ou hi-fi, les fonctionnalités évoluent peu. L'obsolescence programmée, Hugues COLLE y croit peu. "Si les appareils tombent en panne au bout de cinq ans, c'est souvent le fait d'une mauvaise utilisation ou d'un entretien négligé. A force de surcharger son lave-linge, on finit par l'abîmer". Alors pour prolonger la durée de vie de nos appareils, prenons-en soin !

## Les boutiques

Nouvelle adresse !

La boutique de Rouen a été transférée à Grand-Quevilly, sur la zone commerciale du Bois-Cany : 6 rue Lavoisier - tél. 02 35 72 84 44

Envie Saint-Aubin-lès-Elbeuf :  
12 rue de la Marne - tél. 02 35 81 61 36

Plus d'infos sur <https://envie76-27.envie.org/>



# Réutiliser

## Entretien avec IsaDéco76

Intervenante auprès du Smédar pour mener des ateliers déco'récup auprès des familles "zéro déchet", Isabelle STEVENS est à la fois conseillère en produits de droguerie naturels, conseillère en décoration et auto-entrepreneuse dans le domaine du relooking de meubles.

**Smédar :** Vous étiez auparavant employée dans le secteur du tourisme. Quel a été le déclic pour ce changement d'orientation professionnelle ?

**Isabelle :** J'ai cherché une voie de reconversion suite à un licenciement économique. C'est en regardant une émission à la télévision que j'ai eu envie d'allier mes convictions à mon travail. Mes trois activités sont complémentaires et ont comme point commun la préservation de l'environnement dans une démarche "zéro déchet".



**Smédar :** Comment articulez-vous votre travail de conseillère/vendeuse chez Eléonore Déco et votre activité de relooking de meubles ?

**Isabelle :** Lorsque j'organise des ateliers "déco" chez les clients, mon rôle est de conseiller des personnes qui veulent réaliser elles-mêmes leurs travaux. J'aime partager ma passion, transmettre les techniques avec bienveillance. Grâce à mon statut d'auto-entrepreneuse, c'est moi qui retape les vieux meubles dont les gens n'ont pas toujours envie de se séparer car ils ont une valeur sentimentale. Tout le monde n'est pas bricoleur !

**Smédar :** Quelles compétences sont nécessaires pour faire du relooking de meubles ?

**Isabelle :** Il faut aimer le travail manuel, avoir de l'imagination et être courageux car c'est une activité physique.



## Liens utiles

Pour suivre l'actualité d'IsaDéco76 : <https://www.facebook.com/isastevens76/>

Des tutos pour apprendre à dégriser le bois, à réaliser une plaque émaillée et bien d'autres techniques sur : <https://eleonore-deco.com/blog/post/videos-techniques>

### ERRATUM

Une erreur s'est glissée dans le précédent numéro du Détri'Astuces. Le mail de l'association RESISTES est : [ressourcerie.resistes@gmail.com](mailto:ressourcerie.resistes@gmail.com)

Parfois, il faut déplacer un vaisselier très lourd, se mettre dans des postures inconfortables... mais c'est ma passion. Je fais tout pour la vivre à fond !

**Smédar :** Quels arguments pourriez-vous donner aux personnes qui changent régulièrement de mobilier, pour les convaincre de l'intérêt de la réutilisation ?

**Isabelle :** Plutôt que d'acheter du neuf, je les orienterais vers la location. Cela permet de renouveler régulièrement son intérieur. Ils peuvent aussi acheter des produits de seconde main auprès des associations comme EMMAÛS ou RESISTES. Mais surtout, je leur conseillerais de se lancer dans le relooking. C'est un loisir gratifiant qui développe la créativité. Et cela permet de redonner une seconde vie aux meubles !

# Recycler

## Les emballages font un carton

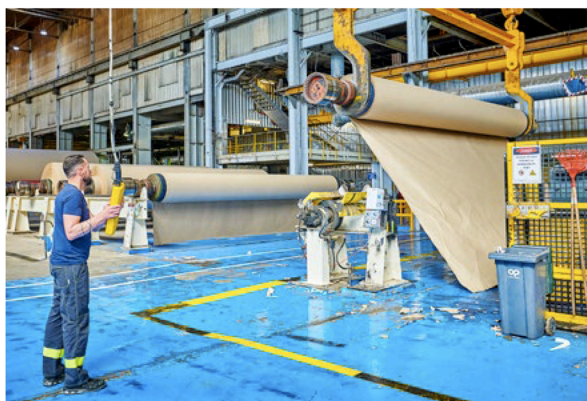
Sur le site de Saint-Etienne-du-Rouvray, DS Smith recycle les cartons triés par les habitants. L'entreprise produit des feuilles de papier qui serviront pour la fabrication de cartons ondulés.

La demande d'emballages en carton est en forte hausse. C'est la conséquence directe de la progression fulgurante du e-commerce. C'est donc une aubaine pour la société DS Smith, basée près de Rouen.

Cette entreprise réceptionne chaque jour 1200 tonnes d'emballages en carton de toute la Normandie. L'intérêt pour le Smédar est d'avoir un débouché de recyclage à une dizaine de kilomètres de son unité de tri.

### Les étapes du recyclage

Les emballages et les papiers que les habitants ont triés sont séparés au centre de tri du Smédar en différentes catégories.



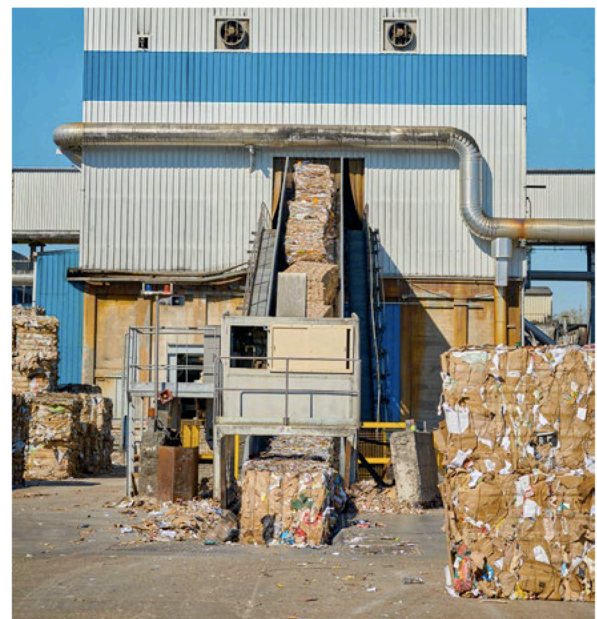
Les cartonnettes sont mises en balle, c'est-à-dire compactées, puis transportées vers DS Smith.

Après un contrôle qualité, les balles sont plongées dans une grande cuve appelée "pulpeur", dans laquelle les cartons sont brassés avec de l'eau. Cela permet d'éliminer les agrafes et les petits morceaux de plastique. La pâte à papier est ensuite épurée puis projetée sur une table de formation où elle est tour à tour pressée, égouttée, séchée, coupée, puis mise en bobines.

Pour réaliser les différentes couches composant les cartons, c'est un papier brun, non désencré, qui en sera la matière première. Les bobines de papier sont utilisées à 80 % par des cartonneries du groupe DS Smith. Le reste est revendu sur le marché.

### Un exemple d'économie circulaire

L'entreprise est engagée dans une économie vertueuse pour l'environnement. L'eau utilisée pour la production de la pâte à papier est de l'eau récupérée à différents stades de fabrication. C'est un circuit fermé. "Il n'y a pas de chimie dans notre process, uniquement de l'épuration mécanique" nous explique Céline PENTECOTE, ingénieure papetière employée par l'entreprise depuis quatre ans. Elle ajoute : "D'ici 2025,



nous installerons une chaudière biomasse qui fonctionnera avec du bois et nos rebuts de production. La vapeur que nous produisons servira alors au processus de séchage." À noter également que la papeterie s'est fixée des objectifs ambitieux : zéro déchet enfoui en 2025 et zéro CO<sub>2</sub> rejeté dans l'air d'ici 2050.

L'activité papetière a été lancée sur ce site dans les années 1920. Aujourd'hui, DS Smith emploie 170 personnes pour la fabrication du papier auxquelles il faut ajouter 70 salariés pour le secteur de la cartonnerie. Parce que l'emballage en carton a le vent en poupe, cette entreprise a certainement un bel avenir devant elle.



## Le plan Boost est lancé

Soutenu financièrement par CITÉO, ce programme d'actions de communication a pour objectif d'optimiser la collecte de tous les emballages en plastique, un travail de coopération entre les acteurs de la collecte, du tri et du recyclage !

Durant plusieurs mois, de nombreuses opérations vont se succéder : renouvellement de la signalétique sur le matériel de collecte, campagnes d'information à 100 % des foyers, forum organisé pour les bailleurs... et bien d'autres propositions retenues pour "booster" les performances de recyclage sur notre territoire !

Le prochain *Détri'Astuces* sera consacré à ce programme.

## Zoom sur les familles "zéro déchet"

Le Smédar initie, en collaboration avec la Communauté d'Agglomération Dieppe Maritime, un projet "Territoire 4 R" qui vise à réduire de manière significative la production de déchets et promouvoir l'éco-exemplarité.

Dans ce cadre, dès le début de l'année scolaire, les Assistants de Communication de Proximité du Smédar, en partenariat avec l'association CARDERE, ont proposé aux parents des élèves des écoles Desceliers et Pierre Curie de Dieppe, de rejoindre l'aventure "Familles zéro déchet".

Une quinzaine de familles dieppoises ont répondu présentes !

Ce défi a permis d'attirer l'attention des familles sur le contenu de leurs poubelles, de l'analyser et de mener une réflexion afin d'en réduire le poids.

Tout au long de l'année, des ateliers variés sur la réduction des déchets ont donc été proposés à ces familles : préparation de décorations pour une fête, fabrication de lessive, d'un nettoyant multi-usages ou de pastilles pour le lave-vaisselle avec des produits naturels. Et encore au programme, des astuces pour réduire les emballages et le gaspillage alimentaire !

Véritable mode de vie permettant de prendre soin de soi, de la planète et de son porte-monnaie, le "zéro déchet" n'a plus de secret pour ces familles qui peuvent, à leur tour, devenir des ambassadrices de cette pratique.



## Pourquoi jeter à la poubelle quand on peut réparer ?

Vous souhaitez redonner vie à un appareil cassé ou en panne ? Le centre social Mosaïque vous donne rendez-vous tous les lundis matin à partir de 9h ou bien les jeudis après-midi de 14h à 16h, à la maison Camille Claudel de Dieppe.

Vous pouvez ainsi aller à la rencontre des bénévoles qui vous aideront, vous conseilleront et vous transmettront gratuitement leurs connaissances pour réparer votre appareil. Et si vous avez les compétences nécessaires pour procéder aux réparations mais pas les outils, des bénévoles vous accueillent dans la partie outillthèque, du lundi au vendredi, de 8h30 à 12h et 13h30 à 18h (17h30 pendant les vacances scolaires), pour vous prêter le matériel qu'il vous manque. Le centre social Mosaïque est situé au cœur du quartier du Val Druel, c'est un lieu qui permet aux habitants de venir échanger, se rencontrer et participer à des ateliers accessibles à tous.



En 2022, relevons le défi,  
collectons PLUS de VERRE !



1 TONNE DE VERRE  
SUPPLÉMENTAIRE  
COLLECTÉE

= 5 €

REVERSÉS AU PROFIT  
DU SECOURS POPULAIRE  
ET DES RESTOS DU CŒUR  
DE LA RÉGION ROUENNAISE

SMÉDAR  
Service Public d'Élimination des Déchets  
de l'Agglomération de Rouen  
www.smedar.fr





## Le plan Boost est lancé

Soutenu financièrement par CITÉO, ce programme d'actions de communication a pour objectif d'optimiser la collecte de tous les emballages en plastique, un travail de coopération entre les acteurs de la collecte, du tri et du recyclage !

Durant plusieurs mois, de nombreuses opérations vont se succéder : renouvellement de la signalétique sur le matériel de collecte, campagnes d'information à 100 % des foyers, forum organisé pour les bailleurs... et bien d'autres propositions retenues pour "booster" les performances de recyclage sur notre territoire !

Le prochain *Détri'Astuces* sera consacré à ce programme.

## Zoom sur les familles "zéro déchet"

Le Smédar initie, en collaboration avec la Communauté de Communes Bray-Eawy, un projet "Territoire 4 R" qui vise à réduire de manière significative la production de déchets et promouvoir l'éco-exemplarité.

Dans ce cadre, dès le début de l'année scolaire, les Assistants de Communication de Proximité du Smédar, en partenariat avec l'association Zéro Déchet Rouen, ont proposé aux parents des élèves de l'école la Varenne de Saint-Saëns de rejoindre l'aventure "Familles zéro déchet".

Une dizaine de familles Saint-Saënnaises ont répondu présentes !

Ce défi a permis d'attirer l'attention des familles sur le contenu de leurs poubelles, de l'analyser et de mener une réflexion afin d'en réduire le poids.

Tout au long de l'année, des ateliers variés sur la réduction des déchets ont donc été proposés à ces familles : préparation de décorations pour une fête, fabrication de lessive, d'un nettoyant multi-usages ou de pastilles pour le lave-vaisselle avec des produits naturels. Et encore au programme, des astuces pour réduire les emballages et le gaspillage alimentaire !

Véritable mode de vie permettant de prendre soin de soi, de la planète et de son porte-monnaie, le "zéro déchet" n'a plus de secret pour ces familles qui peuvent, à leur tour, devenir des ambassadrices de cette pratique.



## Vive les vacances

Clap de fin pour les élèves de l'école la Varenne qui ont œuvré toute l'année en faveur du tri et de la réduction des déchets.

Amandine et Victor, Assistants de Communication de Proximité, étaient présents dans l'école cette année pour mener, aux côtés des enfants et des enseignants, un projet RÉCRÉ (Réduction, Compostage et Recyclage des déchets à l'École). Les élèves ont donc bénéficié de nombreuses animations pédagogiques afin d'approfondir leurs connaissances sur le tri, le recyclage, le compostage, le gaspillage alimentaire...

Ce projet se termine en beauté avec le spectacle "Ratatouille Rhapsody" sur le thème du gaspillage alimentaire, proposé par la compagnie *Ça s'peut pas*. Les élèves porteront, à l'occasion de cette représentation, un chapeau en papier confectionné par leurs soins, avec l'aide de Saïd Atek, plasticien.

Une année qui se conclut sur une note festive, récompensant ainsi le travail accompli.



### En 2022, relevons le défi, collectons PLUS de VERRE !



# 1 TONNE DE VERRE SUPPLÉMENTAIRE COLLECTÉE

# = 5 €

REVERSÉS AU PROFIT DU SECOURS POPULAIRE ET DES RESTOS DU CŒUR DE LA RÉGION ROUENNAISE

SMÉDAR  
Supplémentaire Point d'Élimination des Déchets de l'Apprentissage de Rouen  
www.smedar.fr





## Le plan Boost est lancé

Soutenu financièrement par CITÉO, ce programme d'actions de communication a pour objectif d'optimiser la collecte de tous les emballages en plastique, un travail de coopération entre les acteurs de la collecte, du tri et du recyclage !

Durant plusieurs mois, de nombreuses opérations vont se succéder : renouvellement de la signalétique sur le matériel de collecte, campagnes d'information à 100 % des foyers, forum organisé pour les bailleurs... et bien d'autres propositions retenues pour "booster" les performances de recyclage sur notre territoire !

Le prochain *Détri'Astuces* sera consacré à ce programme.

## Zoom sur les familles "zéro déchet"

Le Smédar initie, en collaboration avec la Communauté de Communes Caux-Austreberthe, un projet "Territoire 4 R" qui vise à réduire de manière significative la production de déchets et promouvoir l'éco-exemplarité.

Dans ce cadre, dès le début de l'année scolaire, les Assistants de Communication de Proximité du Smédar, en partenariat avec l'association Zéro Déchet Rouen, ont proposé aux parents des élèves de l'école Pierre Bérégovoy de Barentin de rejoindre l'aventure "Familles zéro déchet".

Une quinzaine de familles Barentinoises ont répondu présentes !

Ce défi a permis d'attirer l'attention des familles sur le contenu de leurs poubelles, de l'analyser et de mener une réflexion afin d'en réduire le poids.

Tout au long de l'année, des ateliers variés sur la réduction des déchets ont donc été proposés à ces familles : préparation de décorations pour une fête, fabrication de lessive, d'un nettoyant multi-usages ou de pastilles pour le lave-vaisselle avec des produits naturels. Et encore au programme, des astuces pour réduire les emballages et le gaspillage alimentaire !

Véritable mode de vie permettant de prendre soin de soi, de la planète et de son porte-monnaie, "le zéro déchet" n'a plus de secret pour ces familles qui peuvent, à leur tour, devenir des ambassadrices de cette pratique.



## Vive les vacances

Clap de fin pour les élèves de l'école Pierre Bérégovoy qui ont œuvré toute l'année en faveur du tri et de la réduction des déchets.

Yamina et Julien, Assistants de Communication de Proximité, étaient présents dans l'école cette année pour mener, aux côtés des enfants et des enseignants, un projet RÉCRÉ (Réduction, Compostage et Recyclage des déchets à l'École). Les élèves ont donc bénéficié de nombreuses animations pédagogiques afin d'approfondir leurs connaissances sur le tri, le recyclage, le compostage, le gaspillage alimentaire...

Ce projet se termine en beauté avec le spectacle "Ratatouille Rhapsody" sur le thème du gaspillage alimentaire, proposé par la compagnie *Ça s'peut pas*. Les élèves porteront, à l'occasion de cette représentation, un chapeau en papier confectionné par leurs soins, avec l'aide de Saïd Atek, plasticien.

Une année qui se conclut sur une note festive, récompensant ainsi le travail accompli.



En 2022, relevons le défi,  
collectons PLUS de VERRE !



1 TONNE DE VERRE  
SUPPLÉMENTAIRE  
COLLECTÉE

= 5 €

REVERSÉS AU PROFIT  
DU SECOURS POPULAIRE  
ET DES RESTOS DU CŒUR  
DE LA RÉGION ROUENNAISE

SMÉDAR

www.smedar.fr





## Le plan Boost est lancé

Soutenu financièrement par CITÉO, ce programme d'actions de communication a pour objectif d'optimiser la collecte de tous les emballages en plastique, un travail de coopération entre les acteurs de la collecte, du tri et du recyclage !

Durant plusieurs mois, de nombreuses opérations vont se succéder : renouvellement de la signalétique sur le matériel de collecte, campagnes d'information à 100 % des foyers, forum organisé pour les bailleurs... et bien d'autres propositions retenues pour "booster" les performances de recyclage sur notre territoire !

Le prochain *Détri'Astuces* sera consacré à ce programme.

## Zoom sur les familles "zéro déchet"

Le Smédar initie, en collaboration avec la Communauté de Communes Inter Caux Vexin, un projet "Territoire 4 R" qui vise à réduire de manière significative la production de déchets et promouvoir l'éco-exemplarité.

Dans ce cadre, dès le début de l'année scolaire, les Assistants de Communication de Proximité du Smédar, en partenariat avec l'association Zéro Déchet Rouen, ont proposé aux parents des élèves des écoles de Montigny et de La Vaupalière de rejoindre l'aventure "Familles zéro déchet".

Une trentaine de familles ont répondu présentes !

Ce défi a permis d'attirer l'attention des familles sur le contenu de leurs poubelles, de l'analyser et de mener une réflexion afin d'en réduire le poids.

Tout au long de l'année, des ateliers variés sur la réduction des déchets ont donc été proposés à ces familles : préparation de décorations pour une fête, fabrication de lessive, d'un nettoyant multi-usages ou de pastilles pour le lave-vaisselle avec des produits naturels. Et encore au programme, des astuces pour réduire les emballages et le gaspillage alimentaire !

Véritable mode de vie permettant de prendre soin de soi, de la planète et de son porte-monnaie, "le zéro déchet" n'a plus de secret pour ces familles qui peuvent, à leur tour, devenir des ambassadrices de cette pratique.



## Donnez vos anciens vélos pour la lutte contre le cancer

Vous souhaitez vous débarrasser d'un vélo qui ne vous sert plus et vous encombre ? Participez à l'opération « Sport santé cancer » en le déposant à la déchetterie de Buchy !

Menée par l'association Team Cyclocancer, cette opération consiste à récupérer d'anciens vélos, à les remettre en état de fonctionnement et à les revendre. L'argent ainsi récolté permet d'acheter des vélos d'appartement mis à disposition des malades du centre Henri Becquerel de Rouen pour la pratique d'une activité physique. Depuis 2018, ce sont déjà 6 vélos qui ont pu être achetés grâce aux dons !



Et un coup de pédale pour la recherche !

La Team Cyclocancer nous donne rendez-vous le dimanche 11 septembre à Clères pour une course dont l'intégralité des bénéfices seront reversés à la recherche contre le cancer.

Plus de renseignements sur le site internet de l'association : [www.teamcyclocancer.com](http://www.teamcyclocancer.com)



En 2022, relevons le défi,  
collectons PLUS de VERRE !

1 TONNE DE VERRE SUPPLÉMENTAIRE COLLECTÉE  
= 5 €  
REVERSÉS AU PROFIT DU SECOURS POPULAIRE ET DES RESTOS DU CŒUR DE LA RÉGION ROUENNAISE

SMÉDAR  
Spécial Point d'Élimination des Déchets de l'Apprentissage de Rouen  
[www.smedar.fr](http://www.smedar.fr)





## Le plan Boost est lancé

Soutenu financièrement par CITÉO, ce programme d'actions de communication a pour objectif d'optimiser la collecte de tous les emballages en plastique, un travail de coopération entre les acteurs de la collecte, du tri et du recyclage !

Durant plusieurs mois, de nombreuses opérations vont se succéder : renouvellement de la signalétique sur le matériel de collecte, campagnes d'information à 100 % des foyers, forum organisé pour les bailleurs... et bien d'autres propositions retenues pour "booster" les performances de recyclage sur notre territoire !

Le prochain *Détri'Astuces* sera consacré à ce programme.

## Zoom sur les familles "zéro déchet"

Le Smédar initie, en collaboration avec la Métropole Rouen Normandie, un projet "Territoire 4 R" qui vise à réduire de manière significative la production de déchets et promouvoir l'éco-exemplarité.

Dans ce cadre, dès le début de l'année scolaire, les Assistants de Communication de Proximité du Smédar, en partenariat avec l'association Zéro Déchet Rouen, ont proposé aux familles des élèves des écoles Joseph Hémerly de Saint Martin du Vivier, George Sand d'Isneauville et Louise Michel de Petit Couronne, de rejoindre l'aventure "Familles zéro déchet".

Une cinquantaine de familles ont répondu présentes !

Ce défi a permis d'attirer l'attention des familles sur le contenu de leurs poubelles, de l'analyser et de mener une réflexion afin d'en réduire le poids.

Tout au long de l'année, des ateliers variés sur la réduction des déchets ont donc été proposés à ces familles : préparation de décorations pour une fête, fabrication de lessive, d'un nettoyant multi-usages ou de pastilles pour le lave-vaisselle avec des produits naturels. Et encore au programme, des astuces pour réduire les emballages et le gaspillage alimentaire !

Véritable mode de vie permettant de prendre soin de soi, de la planète et de son porte-monnaie, "le zéro déchet" n'a plus de secret pour ces familles qui peuvent, à leur tour, devenir des ambassadrices de cette pratique.



## Vive les vacances

Clap de fin pour les élèves des écoles Joseph Hémerly de Saint Martin du Vivier, George Sand d'Isneauville et Louise Michel de Petit Couronne qui ont œuvré toute l'année en faveur du tri et de la réduction des déchets.

Céline, Sabrina, Sonia, Benoît, Laurent et Mohammed, Assistants de Communication de Proximité, étaient présents dans ces écoles cette année pour mener, aux côtés des enfants et des enseignants, un projet RÉCRÉ (Réduction, Compostage et Recyclage des déchets à l'École). Les élèves ont donc bénéficié de nombreuses animations pédagogiques afin d'approfondir leurs connaissances sur le tri, le recyclage, le compostage, le gaspillage alimentaire...

Ce projet se termine en beauté avec le spectacle "Ratatouille Rhapsody" sur le thème du gaspillage alimentaire, proposé par la compagnie *Ça s'peut pas*. Les élèves porteront, à l'occasion de cette représentation, un chapeau en papier confectionné par leurs soins, avec l'aide de Saïd Atek, plasticien.

Une année qui se conclut sur une note festive, récompensant ainsi le travail accompli.



Pesées des restes, gâchimètre pour le pain ou enquêtes auprès des enfants... Dans chacune des écoles, un diagnostic du gaspillage alimentaire a été réalisé dans les cantines.

### En 2022, relevons le défi, collectons PLUS de VERRE !



# 1 TONNE DE VERRE SUPPLÉMENTAIRE COLLECTÉE

# = 5 €

REVERSÉS AU PROFIT DU SECOURS POPULAIRE ET DES RESTOS DU CŒUR DE LA RÉGION ROUENNAISE

SMÉDAR  
Service à l'Élimination des Déchets de l'Agglomération de Rouen  
www.smedar.fr







## **AGIR CONTRE LE GASPILLAGE ALIMENTAIRE**

La part des biodéchets (déchets verts et déchets alimentaires) représente 1/3 de nos poubelles. Les composter, c'est bien, les éviter, c'est mieux.

En menant des actions de sensibilisation auprès de tous les publics, le SMÉDAR entend ainsi réduire à la source la quantité de déchets produits sur son territoire.