

OBJECTIF TRI



**Ton livret - jeux rigolo
sur le tri écolo**



www.smedar.fr
www.smedar-junior.fr

Bienvenue à VESTA

Grâce à ton livret-jeux, découvre les secrets du tri des déchets. Au fil des pages, lis le petit texte

VESTA : c'est quoi ?

Au Grand-Quevilly, près de Rouen, l'écopôle VESTA abrite l'un des plus gros centres de tri de France. Il reçoit les déchets recyclables (papier, métal, plastique...) pour améliorer le tri effectué par la population. Le centre de tri VESTA est très moderne. Il utilise des ordinateurs ultrasophistiqués !

Outre le centre de tri, VESTA abrite l'Unité de Valorisation Énergétique (ou U.V.E). Cet équipement brûle les ordures ménagères qui ne peuvent pas être recyclées. Cela permet de fabriquer de l'électricité et du chauffage ! Vu de l'extérieur, VESTA ressemble à un gros paquebot.

Cette forme originale rappelle que les équipements ont été bâtis sur le site des anciens chantiers navals de Normandie, où l'on a construit des bateaux jusqu'en 1986. De plus, cette architecture s'intègre joliment dans le paysage, en bord de Seine.

Qui a créé les équipements VESTA ?

C'est le SMÉDAR, le Syndicat Mixte d'Élimination des Déchets de l'Arrondissement de Rouen. Plus de 200 personnes y travaillent. Leur mission : donner une seconde vie aux déchets. Un sacré défi !



TA!

Parles-en à tes parents !
Pour connaître les règles du tri dans ta commune,
demande le guide des déchets à ta mairie
ou consulte le site
www.smedar.fr

**et de la valorisation
documentaire et teste tes connaissances
avec des activités amusantes !**



Dans le livret, suis les bons conseils de la famille Écolo !
Ils connaissent tous les secrets du tri et du
recyclage. Mais évite de faire comme
la famille Crado !



Dans chaque chapitre, les
mots difficiles sont soulignés.
Retrouve leur définition dans
le petit « Dico » présent sur
chaque page. Pratique !

Sommaire

- Pages 4-5 : le tri à la maison : c'est facile !
- Pages 6-7 : le centre de tri : c'est quoi ?
- Pages 8-9 : le centre de tri : visite guidée
- Pages 10-11 : la magie du recyclage
- Pages 12-13 : les déchets ménagers : une source d'électricité
- Pages 14-15 : déchets verts et gros déchets : où je les mets ?
- Pages 16-17 : l'achat malin
- Pages 18-19 : quiz spécial tri et recyclage
- Page 20 : test tri'golo

Le tri à la maison : c'est facile

Encyclopé-tri

Dans l'arrondissement de Rouen, chaque habitant produit en moyenne 580 kilos de déchets par an. C'est beaucoup ! Tu jettes tes déchets à la poubelle ? C'est bien. Mais les trier, c'est encore mieux ! Pour qu'ils soient recyclés, participe au tri sélectif avec ta famille ! C'est très facile.



Les déchets recyclables (sauf le verre) :

boîte de conserve, canette, aérosol, bidon de sirop, barquette en aluminium, journal, magazine, prospectus, emballage en carton, emballage en plastique (eau, jus de fruit, lait, soda, shampoing...), brique alimentaire...

- Dépose-les dans le sac, bac ou conteneur des déchets recyclables.



Le verre :

bouteille, pot et bocal (confiture, cornichons...).

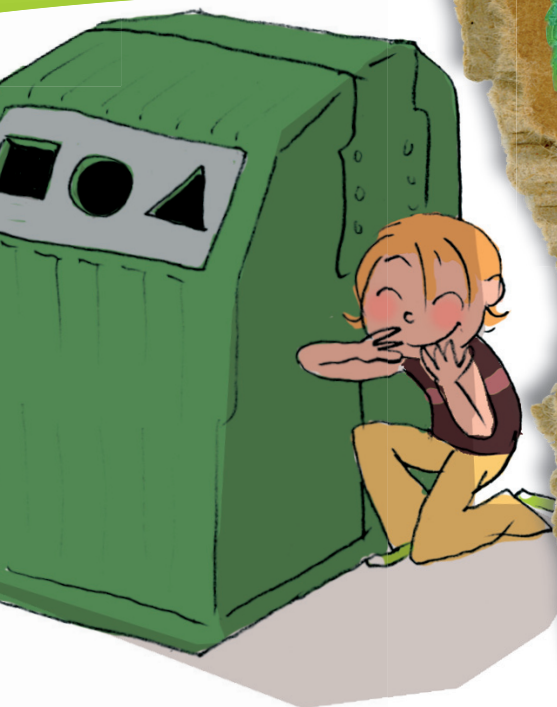
- Mets-le dans le conteneur du verre. Enlève le bouchon, la capsule ou le couvercle.



Les ordures ménagères :

restes alimentaires, emballage sali ou avec des restes, barquette en polystyrène, vaisselle, mouchoir, pot de fleur, couche-culotte, objets en plastique (brosse à dents, jouet, arrosoir...).

- Jette-les dans ta poubelle « classique ».



Les déchets végétaux :

herbe, feuille morte, plante fanée...

• Donne-les lors de la collecte à domicile, apporte-les en déchetterie ou fais du compost avec (voir page 15).

Les cas particuliers :

ferraille, bois, objet encombrant (appareil électroménager, meuble...), déchet toxique (pile, colle)...

• Apporte-les en déchetterie (voir page 14).



Recycler : utiliser un objet usagé pour en fabriquer un autre.

Conteneur : grand récipient qui reçoit les déchets à recycler.

Si tu mets à la poubelle une bouteille ou un flacon en plastique, laisse le bouchon dessus ! Il sera également recyclé. De plus, cela t'évitera de salir le bac et les autres emballages s'il reste des gouttes de liquide au fond.

Évite aussi d'acheter des petites bouteilles d'eau ou des briques de jus de fruit.

Utilise une gourde !

À toi de jouer !

Amuse-toi à placer ces déchets dans la poubelle adaptée. Attention, il y a des pièges. Ouvre l'œil !



Solution : Fleurs fanées = déchets végétaux ; Moudrot sale = ordures ménagères ; Pot de confiture = contenant à verre ; Boîte de biscuits et sachet de bonbons = déchets recyclables ; Pot de peinture = déchetterie.

Le centre de tri : c'est quoi ?

Encyclopé-tri

Chaque jour, 100 camions apportent les déchets recyclables (sauf le verre) au centre de tri VESTA. L'objectif : affiner le tri effectué par les habitants, pour préparer les déchets à une « seconde vie ».

Les déchets qui arrivent au centre de tri viennent des poubelles de tri sélectif situées dans les 160 communes adhérentes au SMÉDAR. Cela concerne près de 610 000 habitants.

Le centre de tri peut recevoir 28 000 tonnes de déchets recyclables par an. Cela représente le poids d'environ 6 000 éléphants ! Ces déchets sont séparés par catégories (carton, plastique, aluminium...) puis apportés vers d'autres centres, où ils seront recyclés. Découvre le fonctionnement du centre de tri page 8 !



Suivez le guide !

As-tu déjà rencontré les assistants de communication de proximité ? Ces employés du SMÉDAR se rendent chez les habitants pour expliquer les gestes du tri sélectif. Ils distribuent des sacs pour apporter les déchets recyclables dans les conteneurs. Ils donnent aussi le mémo-tri : un document pratique qui t'aide à placer les déchets dans la bonne poubelle. Les assistants de communication de proximité interviennent également dans les écoles et lors d'événements, comme le Festival du livre jeunesse de Rouen. Ils organisent des jeux sympas sur le thème du recyclage. Tu visites le centre de tri du SMÉDAR ? Un assistant de communication de proximité sera ton guide !



Au centre de tri, les déchets recyclables défilent sur des tapis roulants, puis sont classés par catégories : papier, aluminium, emballages en plastique...

Petit conseil

Vide bien le contenu des emballages recyclables, avant de les jeter !

Par exemple, mets avec les ordures ménagères les restes de ta pizza quatre fromages, avant de déposer ta boîte à pizza dans le sac ou le bac adapté. Tu manges des raviolis ? Vide bien la boîte avant de la jeter dans la poubelle des recyclables.

À toi de jouer !

Fabrique ta super-panoplie de bureau recyclée ! Transforme un baril de lessive en boîte à journaux, des boîtes de céréales en casier, une conserve en pot à crayons et une boîte à œufs « surprise » !

1 Avec les ciseaux, découpe la partie supérieure du baril de lessive. Découpe de belles images dans des magazines ou utilise du papier cadeau. Colle-les sur le baril. Ta boîte à journaux est prête !

2 Retire le couvercle de la boîte de conserve. Découpe une autre image dans un magazine, au format de l'étiquette de la boîte. Colle-la dessus. Tu peux faire plusieurs pots : pour tes crayons, pour tes feutres...

3 Ouvre la boîte à œufs. Range tes petits accessoires de bureau dans les trous : punaises, trombones, taille-crayon... Pose la boîte sur ton bureau, à portée de main. Tu peux aussi en faire une boîte à trésors !

4 Découpe les languettes d'ouverture de tes boîtes de céréales. Colle les boîtes les unes sur les autres. Classe tes documents par boîtes : une pour tes dessins, une autre pour tes cahiers...

Matériel :

- 1 baril de lessive
- 2 ou 3 boîtes de céréales
- 1 boîte de conserve
- 1 boîte à œufs
- des vieux magazines ou du papier cadeau
- ciseaux, colle



Affiner (ici) : améliorer.



Le centre de tri : visite guidée

Encyclopé-tri

Comment le centre de tri VESTA affine-t-il le tri des déchets recyclables ? Découvrez ici leur parcours, depuis l'arrivée en camion jusqu'à leur compactage, avant qu'ils soient envoyés à l'usine de recyclage.

Apportés par camions au centre de tri, les déchets recyclables sont versés en vrac au sol, dans un immense hall. Puis ils sont mis sur un tapis roulant. Des ordinateurs règlent sa vitesse en fonction du volume des déchets. Dans une sorte de passoire géante appelée trommel, les déchets sont séparés suivant leur taille. Les déchets trop petits pour être recyclés sont mis de côté et les autres sont envoyés sur un « crible balistique » qui sépare les emballages creux des déchets plats comme les papiers, cartons et films plastiques. Puis des machines très modernes appelées « trieurs optiques » sont capables de séparer les emballages par grandes catégories.

En famille...

Un gros aimant attire les déchets en acier et les met dans la « presse à paquets » où ils sont transformés en galettes d'acier. L'aluminium, lui, est séparé par le courant de Foucault. Les bouteilles et flacons en plastique sont projetés par un jet d'air sur un autre tapis. Hop là ! Tous ces déchets tombent sur des tapis différents et sont triés à la main par une vingtaine d'employés. Les agents séparent tout ce que les machines ont oublié de faire. Enfin, rangés par « familles » (carton, plastique transparent, plastique de couleur et aluminium, briques

alimentaires), les déchets sont conduits par tapis roulant vers des alvéoles. Là, une machine les compacte et les attache. Ils ressortent ficelés, sous forme de balles : des cubes volumineux d'environ 1 mètre de côté !

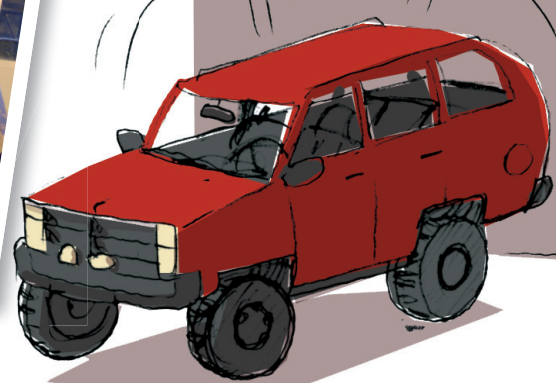
Et après ?

Des camions récupèrent les balles par « familles » (plastique, carton, cartonnée, etc.) pour les apporter dans des usines de recyclage, hors du centre de tri. Là-bas, les déchets seront recyclés, c'est-à-dire transformés en objets. Magique !





Mais c'est ma voiture!!



AIRE DE DÉCHARGEMENT



Alvéole (ici) : sorte de grand tiroir.

À toi de jouer !

- 1 Quel trajet doit suivre ce flacon de shampoing, du camion jusqu'à sa mise en balles ?
- 2 Compte le nombre de bouteilles de lait dans l'image. Tu sauras combien de tonnes de déchets défilent chaque heure sur le tapis.
- 3 Un déchet non recyclable s'est infiltré sur le tapis roulant. Retrouve-le !



La magie du recy

Encyclopé-tri

Tu l'as compris, trier les déchets permet d'en recycler certains. Mais pas seulement ! Cela sert aussi à économiser les matières premières. Découvre les avantages du recyclage et des exemples étonnants !

Le plastique se fabrique avec du pétrole, le verre avec du sable, et le papier avec du bois... En recyclant le papier, le verre et le plastique, on évite donc d'utiliser ces matières premières, qui sont en quantité limitée dans la nature.

Par exemple, lorsqu'on réutilise du papier pour faire du papier recyclé : on évite de couper de nouveaux arbres, on utilise 3 fois moins d'électricité (pour faire tourner les machines de fabrication) et 100 fois moins d'eau.

De plus, les déchets recyclables peuvent être transformés en nouveaux objets. Ainsi, avec 27 bouteilles en plastique, on fait un pull polaire. Avec 19 000 boîtes de conserve, une carrosserie de voiture !



Déchets story

Les déchets végétaux, comme les trognons de pomme, se décomposent naturellement en quelques semaines ou mois, sous l'action de l'air, du soleil ou des insectes... Mais les déchets en métal, en plastique ou en verre mettent beaucoup plus de temps à disparaître : 3 mois pour du papier, des milliers d'années pour une canette en acier et des centaines de milliers d'années pour le verre. Mieux vaut les recycler !



Le plastique sert à fabriquer des jouets, des bacs à fleurs, des vêtements...



Avec le verre, on refait des bocaux et des bouteilles...



Le papier recyclé est de très bonne qualité !



clage



Petit conseil

Quand tu fais tes courses, préfère les produits en matériaux recyclés pour le papier-toilette, l'essuie-tout ou les accessoires de papeterie (enveloppes, cahiers, crayons de papier...).

De plus, utilise un cabas ou un sac à dos pour transporter ce que tu achètes.

Car les sacs en plastique : c'est pas automatique !

À toi de jouer !

Pour éviter de jeter le papier, il existe mille et une façons de le réutiliser ! Par exemple, tu peux protéger la cage de ton hamster avec des journaux, créer du papier cadeau ou faire du papier brouillon...

1 Pour protéger la cage de ton lapin, de ton chat ou de ton hamster, couvre le fond avec du papier journal. Verse la litière par-dessus. C'est plus sain. Et au moment de la changer, ce sera plus rapide !

2 Tu as besoin de papier cadeau pour emballer le superbe galet peint que tu as réalisé pour ton frère ? Pas le temps d'en acheter ? Découpe des images ou des photos dans de vieux magazines, ou prends du papier journal. Emballe ton cadeau et fixe-le avec du ruban adhésif. Voilà un papier cadeau original et économique !

3 Donne une seconde vie aux enveloppes que tu reçois. Ne les jette pas ! Utilise-les pour noter ta liste de courses, ou comme brouillon. Fais la même chose avec les feuilles d'imprimante qui ne sont imprimées que d'un seul côté. Et utilise les cartons à chaussures comme boîtes de rangement pour les jouets, les habits...

Matériel :

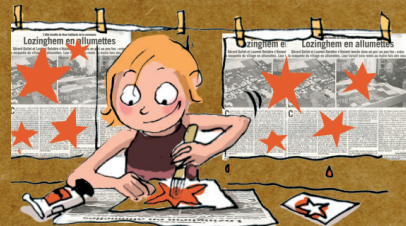
- papier journal
- vieux magazines
- enveloppes déjà utilisées
- ciseaux
- ruban adhésif



Matière première :
Produit à l'état brut qui
sert à fabriquer des objets.



Le métal et l'aluminium sont fondus pour former des outils ou des meubles...



Les déchets ménagers : une source d'énergie

Encyclopé-tri

Près du centre de tri se trouve l'Unité de Valorisation Énergétique (ou U.V.E.). Un lieu où sont brûlés les déchets qui ne peuvent pas être recyclés. L'objectif : produire de l'électricité et du chauffage !

Chaque année, l'U.V.E. brûle 300 000 tonnes de déchets ménagers non recyclables. Il s'agit de l'ensemble des ordures produites par les 610 000 habitants de l'arrondissement de Rouen. Les tiennes en font partie ! Les déchets non recyclables arrivent par camions à l'U.V.E. À l'entrée du site, ils sont versés dans une fosse profonde. Des grappins en acier attrapent les déchets pour les conduire dans des fours immenses.

Rien ne se perd..

En brûlant, les déchets produisent de la chaleur qui est immédiatement transformée en énergie électrique. Cette énergie produite pendant un an pourrait à elle seule éclairer une ville comme Rouen ! Et grâce au réseau de chaleur du Smédar, les déchets permettent aussi de chauffer des appartements, des écoles et des gymnases ! Les restes de l'incinération s'appellent les mâchefers. Ils sont utilisés comme matériaux pour la construction des routes par exemple. De plus, l'U.V.E. respecte l'environnement. Ainsi, les fumées formées par l'incinération sont filtrées pour ne pas polluer l'air quand on les rejette à l'extérieur de l'usine. Merci VESTA !



nergie

Petit conseil

Pour économiser l'énergie, ne laisse pas tes appareils électriques en veille (télé, ordinateur...). N'utilise pas de lampe halogène. Éteins la lumière si tu quittes une pièce. Choisis des ampoules basse consommation et dépoussière-les souvent. Ne mets pas d'aliments chauds ou tièdes au frigo et ne laisse pas sa porte ouverte trop longtemps!



À toi de jouer !

Tu as compris le fonctionnement de l'Unité de Valorisation Énergétique ? Joue avec les mots que tu as appris. Raye les mots cachés dans la grille. Avec les lettres restantes, forme le mot mystère !

Mots cachés :
 incinération - grappin - U.V.E.
 fosse - mâchefer - four - déchet



*	♣	M	Δ	⊙	□	☆	G	✱	☆	□
Δ	☆	A	E	♣	□	R	♣	⊙	F	E
i	N	C	I	N	E	R	A	T	I	O
□	Δ	H	E	⊙	♣	Δ	P	R	☆	S
U	V	E	N	Δ	☆	♣	P	G	I	S
Δ	⊙	F	O	U	R	⊙	i	♣	Δ	E
✱	♣	D	E	C	H	E	T	N	⊙	♣
♣	□	R	⊙	☆	□	♣	☆	Δ	✱	⊙



Déchets verts et gros déchets ... où je les me

Encyclopé-tri

En plus des ordures ménagères et des déchets recyclables, bien d'autres déchets peuvent avoir une seconde vie ! C'est le cas des déchets verts, et de certains déchets encombrants. Découvre-les ici !

À la déchetterie, tu peux déposer gratuitement et en toute sécurité les déchets encombrants ou dangereux : tuiles, meubles, déchets toxiques (colle, peinture, piles...), objets en métal, bois, déchets verts... Il est interdit de les abandonner dans la rue ou dans la campagne. Ces déchets seront ensuite transportés dans des centres spécialisés, où ils sont transformés pour être à nouveau utilisés. Malin !

Jardinez, compostez !

À la plateforme de compostage, les déchets verts (feuilles mortes, herbe...) sont transformés en compost, c'est-à-dire en engrais.

Ces déchets biodégradables sont broyés puis retournés plusieurs fois pendant 6 à 8 mois avant de devenir du compost. Celui-ci est ensuite mis en sac puis vendu. Et voilà !



Issu de la transformation des déchets végétaux, le compost mélangé à la terre nourrit les plantes de façon continue.



Les gros déchets

Chaque année, l'Unité de traitement des encombrants reçoit 25 000 tonnes de gros déchets. Ceux-ci sont triés puis transportés dans des lieux de recyclage, ou incinérés à l'U.V.E. (voir page 12), ou encore enterrés dans des centres de traitement spécialisés.



ts ?



Petit conseil

Rapporte à la pharmacie les médicaments non utilisés et leur emballage. Donne aux associations les vêtements ou objets en bon état dont tu n'as plus besoin (jouets, meubles, appareils électroménagers...). Certains magasins reprennent aussi les piles usagées dans des bacs. Sinon, porte-les en déchetterie.

À toi de jouer !

Avec les déchets du jardin (herbe, feuilles mortes...) et des épluchures de fruits et légumes, amuse-toi à fabriquer du compost : un engrais 100 % naturel. Et tu jetteras moins de déchets à la poubelle !

1 Avec tes parents, achète 2 bacs à compost (ou composteurs) dans une jardinerie, une quincaillerie ou une grande surface. Choisis de préférence une marque « NF Environnement » qui te garantit la qualité du matériel. Dans ton jardin, place les bacs sur un sol plat, l'un à côté de l'autre.

2 Dans le premier bac, ouvre le couvercle pour verser les déchets frais : épluchures de fruits et légumes, gazon venant d'être tondu, feuilles mortes (à placer en plusieurs fois), etc.

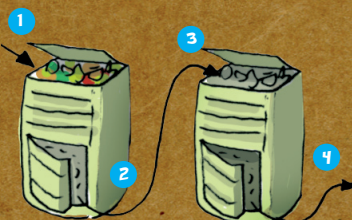
Avec la fourche, retourne le tas de compost une fois par semaine pour le mélanger et l'aérer. Ton compost est trop sec ? Arrose-le.

3 Au bout de 2 mois, verse le contenu du premier bac dans le second, où il terminera sa transformation en compost, 2 à 3 mois plus tard. Pendant ce temps, tu peux à nouveau remplir le premier. Et ainsi de suite.

4 Au début du printemps, verse une couche de 10 à 15 cm de compost sur les plates-bandes de ton jardin, de ton potager ou sur la pelouse.

Matériel :

- 2 bacs à compost (ou composteurs) fermés
- 1 fourche (pour mélanger)
- Des déchets à composter (herbe, épluchures, feuilles mortes, copeaux, plantes fanées, marc de café, filtres en papier, pain, coquilles d'œufs, croûtes de fromages...)



L'achat malin !

Encyclopé-tri

Chaque Français utilise en moyenne 4 emballages par jour. Chaque année, cela représente près de 1 500 emballages. Trop, c'est trop ! Pour limiter ce gaspillage, quelques gestes simples suffisent !

Quand tu fais tes courses, choisis tes produits en fonction du prix, de la qualité, mais aussi des emballages ! Par exemple, achète plutôt tes jus de fruit et sodas en grande bouteille ou en brique. Car une bouteille de 2 litres à la place de 4 petites, cela représente beaucoup moins de déchets. Et souvent, c'est moins cher ! De même, préfère les gros paquets plutôt que les biscuits en petits sachets d'emballage individuels.

Des codes secrets ?

Sur les emballages, apparaissent parfois des symboles mystérieux. Non, ce ne sont pas des codes secrets ! Ces petits dessins ont une signification bien particulière, liée au tri des déchets. Apprends à les reconnaître !



Ces flèches qui forment un anneau veulent dire que le produit ou son emballage sont recyclables, ou que ce dernier contient des matériaux recyclés.



Le point vert indique que l'entreprise qui a fabriqué le produit donne de l'argent au programme de recyclage de nos emballages. Attention, cela ne veut pas dire que l'emballage est forcément recyclable !

Je crois que j'ai tout, lingettes, dosettes de cacahuètes, barquettes, mini-sachets de ciboulette, chiffonettes, canettes...



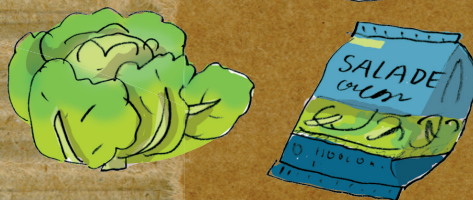
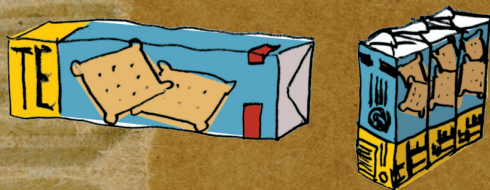


P'tit conseil

Achète surtout des choses utiles. Ne te laisse pas tenter par tous les gadgets à la mode. Ils finissent vite à la poubelle ! Évite aussi les produits jetables, qui ne servent souvent qu'une seule fois avant d'être mis à la poubelle. C'est le cas des verres en plastique, des lingettes, de l'essuie-tout, des piles non rechargeables...

À toi de jouer !

Pour chaque type de produits, choisis l'emballage le plus économique. Ta mission : produire le moins de déchets possible. Bonne chance !



Quiz spécial tri et recyclage

As-tu bien lu ton livret-jeux ? Amuse-toi à tester tes connaissances en répondant à ces questions !

1. Qu'appelle-t-on « recycler » ?

- A Utiliser un objet usagé pour en fabriquer un autre
- B Mettre ses déchets dans la mauvaise poubelle
- C Transformer du papier en métal et inversement

2. Quels déchets ne sont pas recyclables ?

- A Les journaux
- B Les brosses à dents
- C Les bocaux en verre

3. À quoi sert le centre de tri du SMÉDAR ?

- A Il trie le courrier des habitants
- B Il affine le tri des déchets recyclables
- C Il incinère les déchets ménagers

4. Quel est le rôle d'un assistant de communication de proximité ?

- A Trier les déchets venus des pays étrangers
- B Ramasser les poubelles des habitants
- C Informer la population sur le tri des déchets

5. Au centre de tri, comment finissent les déchets ?

- A Compactés et ficelés
- B Réduits en cendres
- C Changés en confettis

6. Avec des bouteilles en plastique on peut fabriquer :

- A Un pull polaire
- B Une carrosserie de voiture
- C Du papier recyclé

7. Que signifie U.V.E. ?

- A Ultra Vachement Écologique
- B Union des Vaillants Éco-citoyens
- C Unité de Valorisation Énergétique

8. Composter, c'est transformer les déchets végétaux en :

- A Compote
- B Compost
- C Timbre-poste



9. À la déchetterie, que déposes-tu ?

- A Les déchets encombrants
- B Les parents encombrants
- C Les déchets amusants

10. Au supermarché, les sacs en plastique c'est :

- A Super pratique
- B Fantastique
- C Pas automatique

1. A ; 2. B ; 3. B ; 4. C ; 5. A ; 6. A ; 7. C ; 8. B ; 9. A ; 10. C.

Solutions :

Résultats du quiz

Vérifie tes réponses et calcule ta note.

Si tu as 8/10 ou plus : bravo !

Si tu as entre 5 et 8 : c'est bien, mais tu peux encore progresser.

Si tu as moins de 5 : lis les réponses et joue à nouveau !

Test tri'golo quel trieur es-tu ?

Trier les déchets, est-ce pour toi : tout un art, un jeu d'enfant ou un casse-tête ? Fais ce test « tri'golo » pour le savoir !



SMÉDAR
Syndicat National d'Élimination des Déchets de l'Arrosissement de Rouen

www.smedar.fr
www.smedar-junior.fr

40, boulevard de Stalingrad
76 120 Grand-Quevilly
02 32 10 26 80 - contact@smedar.fr

1 - Tu goûtes sur la plage. Que fais-tu des déchets ?

- Tu les enterres dans le sable. Ni vu ni connu...
- Tu fabriques un château en paquets de gâteaux.
- Tu as mangé une glace en cornet : zéro déchet !

2 - Tu viens de lécher le fond du pot de confiture... Que fais-tu ?

- Tu le rinces et le transformes en pot à crayons.
- Tu dis « miam » et tu le laisses sur la table.
- Tu le jettes dans le conteneur pour le verre.

3 - Pour emballer le cadeau de ton amoureux(se), que choisis-tu ?

- Du papier recyclé, que tu jetteras dans la bonne poubelle.
- La photo de sa star préférée, découpée dans un magazine.
- Trois papiers différents et des rubans. Faut que ça tienne !

4 - À ta fête d'anniversaire, que mets-tu sur la table ?

- Des canettes de soda et des sachets de bonbons.
- Une carafe de fruits mixés et des biscuits maison.
- Des bouteilles de jus de fruits et un gâteau rigolo.

5 - Au supermarché, où mets-tu tes courses ?

- Dans un vieux chapeau transformé en panier.
- Dans des sacs en plastique : c'est si pratique !
- Dans ton sac à dos, qui ne te quitte jamais.

Résultats du test

Compte le nombre de et pour connaître ton profil.

Tu as un maximum de :
Bravo l'artriste !

Créatif, tu as plus d'un tour dans ton sac pour trier tes déchets ou les transformer en objets. Ta spécialité : le château fort en paquets de gâteaux ! Découvre plein d'autres astuces de recyclage dans ton livret-jeu !

Tu as un maximum de :
Tu es tri'logique !

Tu es incollable sur le tri. Quand tu peux, tu évites de produire trop de déchets et d'acheter des produits sur-emballés. Grâce à toi, les déchets seront transformés ou bien recyclés. Découvre comment avec ton livret-jeu !

Tu as un maximum de :
Et pata-tri...

Tête en l'air, tu ne sais pas toujours quoi faire de tes déchets. Le tri, tu le fais quand tu y penses... Mais tu oublies souvent ! Pour devenir un parfait trieur et un as du recyclage, suis les conseils de ton livret-jeu !